

PROTOCOL

PER A LA PREVENCIÓ I ABORDATGE
DE LES VIOLÈNCIES MASCLISTES
I LGTBIFÒBIQUES DEL
CENTRE PARROQUIAL SANT VICENÇ

OCTUBRE DE 2022

ÍNDEX

01	Presentació	02	Què és la violència masclista i la LGTBfòbia?
03	Àmbit d'aplicació	04	Circuit intern
05	Procediments i circuits d'actuació	06	Annex
07	Bibliografia		

PRESENTACIÓ

És imprescindible crear aquest protocol per dotar l'entitat amb recursos per saber com actuar en aquells casos de violències masclistes i lgtbifòbiques que es donin puntualment o reiteradament a la nostra entitat. En aquest protocol, hi trobareu també recomanacions per a la prevenció d'aquestes violències i per detectar-ne els casos que hi pugui haver, a més d'un recull de servei d'atenció en cas que fos necessari.

El Centre Parroquial Sant Vicenç, amb la creació d'aquest protocol, manifesta el seu compromís de treballar activament en la prevenció i l'erradicació de qualsevol forma de violència masclista i lgtbifòbica que es pugui donar dins l'entitat.

El món de l'associacionisme no queda al marge d'aquestes situacions. El primer a treballar doncs, és reconèixer i assumir responsabilitzant-se que tot i que l'entitat rebutja per complet aquestes conductes no implica que en sigui un espai lliure. Aquestes situacions es poden produir dins la mateixa associació o fora d'aquesta, però que des de l'associació es detecti. Per poder detectar-les és important conèixer-ne els senyals de detecció.

QUÈ ÉS LA VIOLÈNCIA MASCLISTA I LA LGTBIFÒBIA?

L'assetjament de gènere i de preferència sexual atempta contra un nombre significatiu de drets fonamentals bàsics de la persona, és inadmissible i s'ha de prevenir i abordar adequadament.

L'article 48 de la Llei orgànica 3/2007, de 22 de març, per a la igualtat efectiva de dones i homes, recull l'obligació per a totes les entitats, sense consideració a la seva mida o sector, de "promoure condicions de treball que evitin l'assetjament sexual i l'assetjament per raó de sexe i arbitrar procediments específics per prevenir-los i per donar curs a les denúncies o reclamacions que puguin formular els qui n'hagin estat objecte".

L'incompliment d'aquesta obligació està qualificat com a infracció molt greu a l'article 8 de la Llei sobre infraccions i sancions en l'ordre social.

La definició i implantació d'una política contra l'assetjament de gènere i de preferència sexual a través d'un protocol d'actuació, acordat amb la representació de les persones de l'entitat, és un instrument clau per abordar i tractar el problema, atès que la millor manera d'actuar davant de l'assetjament és preventivament, amb polítiques dirigides a la igualtat efectiva de dones i homes i a la lluita per eradicar la discriminació estructural dels sexes.

Una de les formes més efectives de materialitzar la prevenció és l'adquisició d'un compromís ferm de tolerància zero davant de l'assetjament.

QUÈ ÉS LA VIOLÈNCIA MASCLISTA I LA LGTBIFÒBIA?

La violència masclista i lgtbifòbica és aquella que s'exerceix sobre les dones i/o el col·lectiu LGTBI pel sol fet de ser-ho. És una de les manifestacions, pot ser exercida per acció o per omissió i té com a resultat minvar o anul·lar la llibertat i autonomia de les dones i del col·lectiu LGTBI. A vegades es pot detectar ràpidament, però d'altres passa desapercebuda, per aquest motiu, es considera rellevant definir i identificar què és la violència masclista i lgtbifòbica i les diferents expressions.

Existeix un consens internacional a definir la violència masclista com "tota forma de coacció, control o imposició il·legítima per la qual s'intenta mantenir la jerarquia imposada per la cultura sexista, forçant-les a fer allò que no volen, que no facin el que volen o es convencin que el que decideix l'home és el que s'ha de fer" (Bonino, 2005).

Les violències masclistes i lgtbifòbiques tenen lloc a les societats patriarcals. Vivim en una societat patriarcal i androcèntrica que promou a través de molts i diversos canals aquest tipus de socialització en la desigualtat. En la qual es normalitza, legitima i invisibilitza relacions de poder, desigualtats, discriminacions i violència cap a les dones i el col·lectiu LGTBI. No es pot triar si es vol formar part de la cultura de la societat en què es viu, però sí que es pot decidir si, des de la complicitat del silenci, es perpetua i consolida, o si des de la consciència i el compromís, es fa tot el possible per canviar-la. Per aquest motiu, és necessari prendre consciència, condemnar i treballar per prevenir i eradicar la violència masclista.

ÀMBIT D'APLICACIÓ

El present protocol s'ha creat per actuar davant l'assetjament de gènere i de preferència sexual que es produeixin entre les persones adultes (+18) de la nostra entitat. En el cas que la denúncia es faci per part d'una persona menor es pot aconsellar assistir a serveis especialitzats, com la Fundació Vicky Bernadet.

Les persones a qui protegeix aquest protocol seran totes aquelles que siguin socis/sòcies de la nostra entitat. Les situacions d'assetjament de gènere i de preferència sexual es poden haver produït dins la nostra entitat o fora d'aquesta però per tal que el protocol s'activi la situació s'ha d'haver produït entre dos socis/sòcies de l'entitat.

CIRCUIT INTERN

El primer és poder detectar les situacions en què s'han produït les violències masclistes i lgtbifòbiques, però tanmateix és important saber respondre davant aquestes situacions. La resposta no és senzilla i consta d'un procés complex. Aquest comença per tenir un circuit intern de resposta que comença per la creació de la comissió de gènere, dividida en dues petites comissions:

COMISSIÓ DE SEGUIMENT

Formada per dues persones. És l'encarregada de donar seguiment al protocol, aplicar mesures preventives, fer formacions durant l'any i treballar dinàmiques quotidianes.

COMISSIÓ D'ACCIÓ

Formada per dues persones. És l'encarregada de rebre les denúncies. Representa algú de suport de la víctima, és el vincle entre la persona agredida i l'espai.

CIRCUIT INTERN

Per cada cas, s'ha de definir una sola persona de referència; tant per la víctima, com per l'agressor. Una cara visible que faci les entrevistes, reculli la informació, per no fer repetir la història a la víctima. No pot tenir un vincle emocional amb les persones afectades.

És important que aquestes persones puguin ser el màxim de representatives per a tots els membres de l'associació. Aquestes persones han d'estar informades i formades. Tothom ha de saber qui són aquestes persones i des de l'entitat s'ha de vetllar perquè siguin conegudes, accessibles i transmetin confiança. És un càrrec totalment voluntari.

El segon element del circuit intern és la bústia de demandes. Serà una bústia electrònica (protocolsantvi@gmail.com) on es podrà enviar un correu realitzant alguna demanda. Hem de ser conscients que algunes d'aquestes demandes es faran de forma anònima. Això pot complicar la resposta, però no es poden passar per alt i a la vegada no es pot obligar a ningú a destapar la seva identitat. Així doncs, la bústia ha de ser un espai lliure de demandes i les persones de referències intentaran transmetre el màxim de confiança perquè tothom se senti còmode per adreçar-s'hi personalment.

CIRCUIT INTERN

COMISSIÓ DE GÈNERE

- Les persones que formen part de la comissió de gènere hauran d'estar sensibilitzades i formades en violències masclistes i diversitat sexual i de gènere.
- Es pot incorporar persones especialitzades en la matèria, quan sigui necessari un acompanyament professional.
- El nomenament serà efectiu durant 2 anys. El canvi es realitzarà de forma escalada i afavorint el traspàs entre els membres.

CIRCUIT INTERN

FUNCIONS DE LA COMISSIÓ DE SEGUIMENT

- Promoure les accions de prevenció i detecció
- Seguir semestralment de l'aplicació de les mesures recollides al protocol
- Rebre les denúncies o consultes en relació amb les diferents formes d'assetjament
- Crear la comissió d'acció
- Definir els mecanismes per garantir la confidencialitat.
- Identificar si el comportament denunciat és susceptible de constituir un assetjament sexual, per raó de gènere, identitat de gènere o preferència sexual
- Interposar les mesures cautelars davant d'un cas d'assetjament, quan sigui necessari
- Prendre les mesures corresponents per tal d'evitar altres casos d'assetjament

CIRCUIT INTERN

FUNCIONS DE LA COMISSIÓ D'ACCIÓ

- Designar la persona referent del cas (d'entre les integrants de la comissió d'acció)
- Acompanyar, assessorar la persona afectada i donar-li suport
- Proposar mesures cautelars durant la fase inicial de la investigació, per tal de protegir la persona afectada i evitar l'agreujament de la situació
- Reunir el màxim de proves possibles per a la investigació de l'assetjament
- Portar a terme la fase d'investigació
- Emetre un informe de conclusions i al proposta d'actuació (mesures correctores, reparadores i/o sancionadores)
- Proposar mesures per fer un correcte seguiment del cas
- Acompanyar la persona afectada en tot el procés a través de l'escolta activa i la no victimització

CIRCUIT INTERN

FUNCIONS DE LA PERSONA REFERENT

- Escoltar i rebre el relat de la persona afectada
- Entrevistar la persona denunciada
- Informar i assessorar la persona afectada sobre els seus drets, sobre el contingut i el circuit del protocol i els recursos interns disponibles
- Facilitar a la persona afectada vies i recursos de suport i referència externs
- Assessorar a l'hora de procedir amb la denúncia
- Gestionar i custodiar la documentació en la fase de comunicació i assessorament, tot garantint la confidencialitat del conjunt de documents i informació que es generen
- Oferir acompanyament en tot el procés

CIRCUIT INTERN

PRINCIPIS D'ACTUACIÓ DE LES PERSONES RESPONSABLES EN LA GESTIÓ D'UN CAS

Respecte i protecció

S'ha d'actuar amb la discreció necessària per protegir la intimitat i la dignitat de les persones afectades.

Confidencialitat

La informació generada i aportada per les actuacions en l'aplicació del protocol ha de tenir un caràcter confidencial.

Dret a la informació

Totes les persones implicades en el procés tenen dret a la informació sobre el procediment de l'organització, els drets i deures, quina fase s'està desenvolupant i, segons el tipus de participació, del resultat de les fases.

Formació

A fi de garantir el procediment, l'organització ha de comptar amb la participació de persones formades en la matèria.

Protecció davant de possibles represàlies

Totes les persones implicades en el procediment han de tenir garanties de no discriminació ni represàlies per la participació en els processos de comunicació o denúncia d'una situació d'assetjament.

PROCEDIMENTS I CIRCUITS D'ACTUACIÓ

Qualsevol persona que consideri estar vivint una situació d'assetjament sexual, per raó de gènere, d'identitat de gènere o de preferència sexual, en una activitat o espai de la nostra entitat podrà comunicar-ho a la comissió del protocol de manera verbal o escrita. A la vegada, qualsevol persona que sigui testimoni d'una situació d'assetjament està obligada a comunicar-ho a la comissió de gènere.

Així doncs, qualsevol persona que estigui vivint o que hagi estat testimoni d'una situació d'assetjament podrà adreçar-se de forma verbal o escrita a la comissió de gènere per tal d'informar-ne. En el segon cas, caldrà que la comissió es posi en contacte amb la persona afectada per comunicar-li que s'ha avisat d'aquesta situació, escoltar el seu relat, informar-la sobre les possibles actuacions i conèixer quines són les seves necessitats i voluntats respecte a les properes passes a seguir.

Comunicació verbal

A qualsevol de les persones integrants de la comissió de gènere; o bé a una persona de confiança, que ho haurà de traslladar a la comissió de gènere.

Comunicació escrita

Enviant un correu electrònic a la comissió de gènere (protocolsantvi@gmail.com).

PROCEDIMENTS I CIRCUITS D'ACTUACIÓ

Independentment que la persona afectada vulgui o no formalitzar la denúncia i començar amb el procés d'actuació, la comissió farà un seguiment de la situació i de la seva evolució, aplicarà les mesures preventives que consideri oportunes i valorarà en cada cas concret la necessitat o no d'aplicar mesures correctores (haurà de quedar per escrit l'adopció d'aquestes mesures i sempre que sigui possible és millor que siguin acceptades per la persona afectada).

Mesures preventives

Aquestes mesures tenen com a principal objectiu combatre el risc de patir situacions d'assetjament.

Mesures correctores

Són aquelles mesures que s'apliquen quan es detecta risc d'assetjament o quan ja ha tingut lloc; per tant, modifiquen situacions que afavoreixen que aparegui, i sovint evita que s'agreugi o es repeteixi.

Hi ha tres fases.

FASE 1. ATENCIÓ I ASSESSORAMENT

FASE 2. INVESTIGACIÓ

FASE 3. RESOLUCIÓ

PROCEDIMENTS I CIRCUITS D'ACTUACIÓ

FASE 1. ATENCIÓ I ASSESSORAMENT

Una vegada rebuda la comunicació d'un cas d'assetjament, la comissió de gènere crearà la comissió d'acció (que seran les úniques persones coneixedores dels detalls de la situació d'assetjament) i designarà en un màxim de 3 dies la persona referent del cas. És important que les persones que formaran part d'aquesta comissió siguin un espai de seguretat per a la persona afectada.

Un cop designada la persona referent, aquesta farà una primera acollida i assessorament inicial amb la persona afectada amb l'objectiu de:

- Escoltar el relat de la persona afectada, identificar quins elements poden ser constitutius d'assetjament i definir-ne la gravetat
- Valorar el nivell de risc
- Valorar si és viable una resolució interna i, en cas que no, informar sobre els recursos de la via externa
- Aclarir a la persona afectada les fases del procediment intern
- Informar sobre recursos d'atenció psicològica, social i legal

PROCEDIMENTS I CIRCUITS D'ACTUACIÓ

FASE 1. ATENCIÓ I ASSESSORAMENT: RECOMANACIONS PER A L'ACOMPANYAMENT A LA PERSONA AFECTADA

- Atrevir-se a preguntar i escoltar activament.
- No revictimitzar. Evitar que la persona afectada hagi d'estar constantment tornant a explicar el seu relat.
- Creure. No dubtar, culpabilitzar o qüestionar la persona i el seu relat.
- No minimitzar, ni relativitzar l'impacte de la violència.
- Condemnar l'assetjament. No entendre-ho com un fenomen aïllat o privat.
- Transmetre calma i assertivitat. Valorar i reforçar la persona afectada.
- Acompanyar i respectar el seu ritme
- Respectar la privacitat i confidencialitat
- Tenir sempre presents les necessitats de la persona afectada
- Existència d'una comunicació fluida amb la persona afectada, informant-la en tot moment de les passes que s'estan donant i dels acords presos

PROCEDIMENTS I CIRCUITS D'ACTUACIÓ

FASE 1. ATENCIÓ I ASSESSORAMENT

Una vegada feta aquesta primera acollida, la persona referent es reunirà amb la comissió d'acció per decidir com procedir. En aquest moment es poden donar els escenaris següents:

1. La comissió d'acció no detecta cap situació d'assetjament. Es tancarà el cas i no es portarà a terme cap acció.

2. La comissió d'acció detecta una situació d'assetjament. S'informarà la persona afectada de les següents passes a seguir, en aquest moment es poden donar 3 situacions:

a. Que la persona afectada decideixi no seguir amb el procediment: en aquest cas la comissió podrà igualment valorar i proposar les mesures preventives i cautelars i farà un seguiment de la situació i de la seva evolució.

b. Que la persona afectada decideixi seguir amb el procediment a través d'una denúncia externa: la persona referent l'assessorarà sobre els recursos i procediments externs i es durà a terme un seguiment del cas.

c. Que la persona afectada decideixi seguir amb el procediment i presentar la denúncia interna: es passarà a la fase II d'investigació.

PROCEDIMENTS I CIRCUITS D'ACTUACIÓ

FASE 1. ATENCIÓ I ASSESSORAMENT

En aquest darrer cas, i previ a l'inici de la fase d'investigació, es convocarà la persona afectada a una segona entrevista, que ha de permetre:

1. Assessorar i acompanyar la persona afectada a la redacció i formalització de la denúncia interna.
2. Ampliar i polir el relat una vegada identificats els fets rellevants.
3. Recollir material probatori afegit.
4. Informar-la de la possibilitat d'aplicar mesures protectores i cautelars i conèixer la seva opinió sobre aquestes.

Mesures protectores i cautelars

En funció del risc i/o dany a la persona assetjada, una vegada s'hagi iniciat el procediment i fins al tancament i sempre que hi hagi indicis d'assetjament, la comissió d'acció pot proposar l'adopció de mesures cautelars. Es tracta de mesures temporals adreçades a protegir la persona afectada i a evitar l'agreujament de la situació. La implementació d'aquestes mesures haurien de ser acceptades per la persona assetjada. Alguns indicadors que poden orientar la necessitat d'implementar aquest tipus de mesures són: que la persona afectada manifesti una afectació de la situació emocional, sentiment de por, insomni, incomprensió per part dels companys o companyes, o altres situacions com ara l'existència de precedents similars o el relat que existeixen amenaces.

PROCEDIMENTS I CIRCUITS D'ACTUACIÓ

FASE 2. INVESTIGACIÓ

L'objectiu d'aquesta fase és investigar exhaustivament els fets per tal d'emetre un informe vinculant sobre l'existència o no d'una situació d'assetjament i, en cas positiu, tipificar-la per tal de posteriorment poder concretar les mesures pertinents. Per portar a terme aquesta investigació es recopilarà tota la informació referent a la situació exposada per la persona afectada. Aquesta només ha d'aportar indicis que fonamentin les situacions d'assetjament, i correspon a la persona presumptament assetjadora provar la seva absència recollint el principi processal de la inversió de la càrrega de la prova.

En el moment en què comença aquesta fase, per prevenció i per generar un espai segur durant la investigació, es podran aplicar mesures cautelars (no poder participar simultàniament en una activitat).

Així doncs, el pas següent és comunicar a la persona denunciada els fets dels quals se l'acusa, donant-li l'oportunitat de poder exposar el seu relat. Quan sigui necessari, es podrà citar a possibles testimonis de la situació, sempre preservant la confidencialitat.

PROCEDIMENTS I CIRCUITS D'ACTUACIÓ

FASE 2. INVESTIGACIÓ

L'entrevista a la persona denunciada – realitzada per la persona referent del cas – té l'objectiu de:

1. Informar a la persona denunciada que se l'ha denunciat per assetjament.
2. Escoltar el relat de la persona denunciada.
3. Aclarir les acusacions sense revelar dades que vulnerin la intimitat de la persona afectada.
4. Demanar aclariment de fets narrats que siguin considerats rellevants o constitutius d'assetjament.
5. Demanar a la persona denunciada fets probatoris del seu relat i aportació de testimonis, s'escau.

PROCEDIMENTS I CIRCUITS D'ACTUACIÓ

FASE 2. INVESTIGACIÓ

El procés d'investigació conclourà amb un informe vinculant, redactat per la comissió d'acció, en què s'inclouran les conclusions a les quals s'han arribat i es proposaran les mesures que es considerin adients.

L'informe ha d'incloure, com a mínim, la informació següent:

- Identificació de la persona que ha presentat la denúncia.
- Identificació de la persona denunciada.
- Identificació de la persona referent del cas i de les integrants de la comissió d'acció.
- Resum dels principals fets i dels arguments plantejats per les persones implicades.
- Resum dels principals fets i dels arguments plantejats per les persones implicades.
- Resum de les intervencions realitzades per la comissió d'acompanyament o personal expert i de les proves obtingudes.
- Qualsevol altra evidència que aportí informació útil al procés.
- Resolució (conclusions):
 - Valoració del cas.
 - Tipificació de la falta (lleu, greu, molt greu).
 - Mesures proposades diferenciades per tipologia.

PROCEDIMENTS I CIRCUITS D'ACTUACIÓ

FASE 2. INVESTIGACIÓ

- Circumstàncies agreujants observades:
 - La persona denunciada és reincident en la comissió d'actes d'assetjament.
 - Hi ha dues o més persones assetjades.
 - S'acrediten conductes intimidadores o represàlies per part de la persona assetjadora.
 - La persona assetjadora té poder de decisió respecte de la relació laboral de la persona assetjada.
 - La persona assetjada té algun tipus de discapacitat.
 - L'estat físic o psicològic de la persona assetjada ha sofert greus alteracions, acreditades per un metge/essa.
 - Es fan pressions o coaccions a la persona assetjada, testimonis o persones del seu entorn laboral o familiar amb la intenció d'evitar o perjudicar la investigació que s'està realitzant.

PROCEDIMENTS I CIRCUITS D'ACTUACIÓ

FASE 3. APLICACIÓ DE MESURES

Mesures de recuperació i reparació

Des d'una mirada restaurativa aquest tipus de mesures busquen la participació de les persones afectades i implicades en el cas, per tal d'identificar i adreçar col·lectivament danys, necessitats i obligacions amb la intenció de transformar les condicions socials que perpetuen la violència.

Amb l'aplicació d'aquest tipus de mesures es persegueixen tres objectius:

- Crear un espai de seguretat, cura i agència per a la persona que ha estat agredida.
- Generar i acompanyar un procés de responsabilització i transformació de la persona que ha agredit.
- Posar també el focus en la part afectada de l'organització i en la part de responsabilitat que té.

PROCEDIMENTS I CIRCUITS D'ACTUACIÓ

FASE 3. APLICACIÓ DE MESURES

Mesures de recuperació i reparació

Procés	Mesures	Descripció
Reparació de la persona que ha sigut agredida	Definició i desenvolupament de mesures restauratives concretes	Derivació a entitats o agents externs especialitzats en processos de reparació.
Responsabilització de la persona que ha agredit	Reconeixement i presa de consciència de l'agressió comesa	Es donarà l'oportunitat a la persona que ha agredit a reconèixer, prendre consciència i comprendre l'agressió de la qual hagi estat acusada.
	Participació en les accions proposades	Grup d'acompanyament a l'agressor (recomanable que siguin homes). Tallers que qüestionin les masculinitats hegemòniques
Acció, cura i responsabilització comunitària	Valoració i avaluació interna de la comissió d'acompanyament	Valoració de com s'ha portat a terme la gestió del cas: que les persones responsables puguin compartir com s'han sentit si volen seguir a la comissió o necessiten que hi hagi un relleu.

PROCEDIMENTS I CIRCUITS D'ACTUACIÓ

FASE 3. APLICACIÓ DE MESURES

Mesures disciplinàries i sancionadores

El règim disciplinari o sancionador és el més complex d'establir.

La funció de la comissió d'acció ha de consistir a tipificar la falta i proposar mesures, a partir de la valoració dels fets investigats i tenint en compte el marc normatiu.

Sigui quin sigui el cas es donarà l'oportunitat a la persona que ha agredit a passar pel procés de reparació a través de la presa de responsabilització (mesures de reparació). Així i tot, cal tenir en compte que en cap cas aquestes mesures substituïran les mesures sancionadores establertes en aquest protocol i en el cas que la persona no estigui disposada a passar pel procés de responsabilització, se li aplicaran directament mesures sancionadores.

La comissió d'acció tipificarà el cas segons la seva gravetat i això determinarà les mesures a emprendre. Comptem amb tres tipus de resposta guia, però hem de tenir clar que ens podem trobar davant de múltiples casuístiques diferents que comportaran l'estudi concret del cas i les seves mesures.

PROCEDIMENTS I CIRCUITS D'ACTUACIÓ

FASE 3. APLICACIÓ DE MESURES

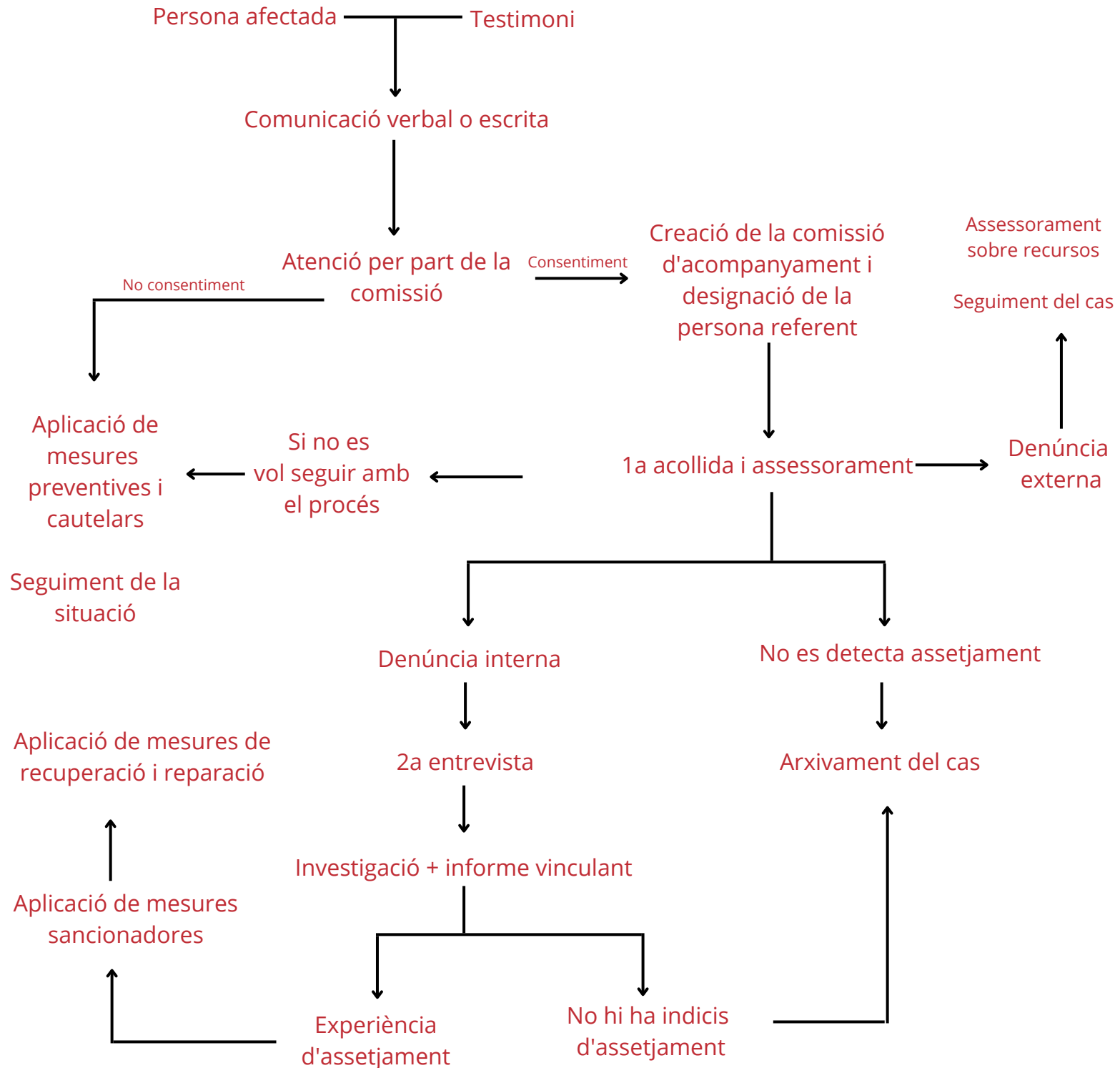
Mesures disciplinàries i sancionadores

a. Cas lleu: una de les mesures que podem aplicar davant d'un cas d'assetjament lleu és la retirada parcial de participació a l'entitat.

b. Cas greu: una de les mesures que podem aplicar davant d'un cas greu és la conversa contundent i retirada de privilegis en el cas que se'n tinguin, i/o expulsió temporal de l'entitat. Durant el període d'expulsió, s'activaran també mesures reparadores.

c. Cas molt greu: una de les mesures que podem aplicar davant d'un cas molt greu és l'expulsió definitiva o la derivació del cas a un circuit extern. Durant el període d'expulsió, encara que sigui definitiva, es poden aplicar mesures reparadores per així poder anul·lar la decisió; en tot cas, serà la comissió, amb el consentiment de la víctima, qui ho decidirà.

ANNEX: CIRCUIT D'ACTUACIÓ



ANNEX: MODEL DE DENÚNCIA INTERNA

Dades de la persona que denuncia (persona afectada)

Nom i cognom:

DNI:

Edat:

Gènere:

Telèfon de contacte:

Correu electrònic:

Tipus d'assetjament

Sexual

Per raó de gènere

Per raó d'identitat de gènere

Per raó de preferència sexual

Altres

Descripció dels fets

Sol·licitud d'activació del protocol

Dono consentiment explícit per a l'activació del Protocol per a la prevenció i abordatge de les violències masclistes i LGTBifòbiques del Centre Parroquial Sant Vicenç

Signatura

A de de l'any , a Sabadell

BIBLIOGRAFIA

BOE. (2004). *Ley Orgánica 1/2004, de 28 de diciembre, de Medidas de Protección Integral contra la Violencia de Género*. Boletín Oficial del Estado, núm. 313. Disponible en:
<https://www.boe.es/boe/dias/2004/12/29/pdfs/A42166-42197.pdf>

BOE. (2007). *Ley Orgánica 3/2007, de 22 de marzo, para la igualdad efectiva entre mujeres y hombres*. Boletín Oficial Del Estado, núm. 71, 12611–12645. Disponible en:
<http://www.boe.es/boe/dias/2007/03/23/pdfs/A12611-12645.pdf>

Bonino, L. (2004). *Los micromachismos*. Revista La Cibeles. Núm 2. Disponible en:
<https://www.mpdl.org/sites/default/files/micromachismos.pdf>

Consejo de la Unión Europea. (2011). *Convenio del Consejo de Europa sobre prevención y lucha contra la violencia contra las mujeres y la violencia doméstica*. Council of Europe Treaty Series, (210, 11 de mayo), 1–29. Disponible en:
www.coe.int/conventionviolence%0Ahttps://rm.coe.int/1680462543

Consell de la Joventut de Barcelona. (2016). *Protocol d'actuació en casos de violències masclistes en les entitats juvenils*. Disponible a:
https://www.cjb.cat/wp-content/uploads/2017/01/Protocol-contra-les-violències-masclistes_issuu.pdf

Cooperatives de Treball. (2022). *Prevenició i abordatge de les violències masclistes i LGTBI-fòbiques en l'àmbit laboral*.

BIBLIOGRAFIA

Departament de la presidència. Generalitat de Catalunya. (2015). *LLEI 17/2015, del 21 de juliol, d'igualtat efectiva de dones i homes*. A Barcelona. Disponible en:
http://www.gencat.cat/dogcNúm.6919-23.7.2015%0Ahttps://www.upf.edu/rs/_pdf/RRI/LLEI_17_2015.pdf

Naciones Unidas. (1995). *IV Conferencia Mundial sobre la Mujer. In Profamilia : planificación, población y desarrollo* (Vol. 12). Disponible en:
<https://www.un.org/womenwatch/daw/beijing/pdf/Beijing%20full%20report%20S.pdf>

Organització de les Nacions Unides. (1979). *Convenció sobre l'eliminació de totes les formes de discriminació contra la dona*. 1-5. Disponible en:
<http://www.amnistiacatalunya.org/edu/pdf/docs/conv-fem-cat.PDF>

Parlament de Catalunya. (2008). *Llei 5/2008 del dret de les dones a eradicar la violència masclista*. Butlletí Oficial Del Parlament de Catalunya, 129. Disponible en:
<https://www.parlament.cat/document/nom/TL75.pdf>